

# Монтаж винилового сайдинга

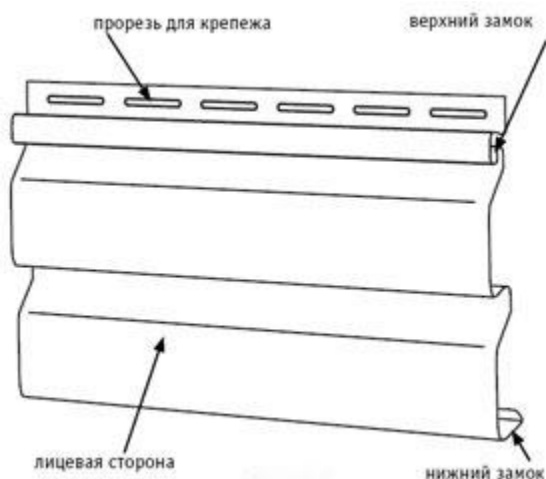
## 1. Введение

### 1.1. Профили панелей

Виниловый сайдинг выпускается в разных формах, текстурах и цветах. Он изготавливается из долговечного поливинилхлорида в нескольких вариантах различных профилей: одинарные, двойные, тройные, вертикальные.



«ОРТО» выпускает двойной сайдинг «корабельный брус», толщина сайдинга 1,1 мм, 12 цветов.

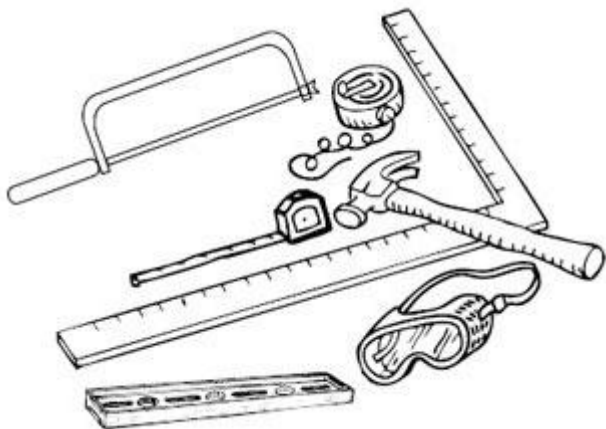


Софиты применяются для подшивки фронтонных и карнизных свесов, другими словами, это потолочные панели для подшивки крыши. Софиты бывают сплошные и с перфорацией. Софиты с перфорацией позволяют хорошо вентилировать подкровельное пространство, предотвращая накопление влаги и застой жаркого воздуха.



## 1.2. Инструменты

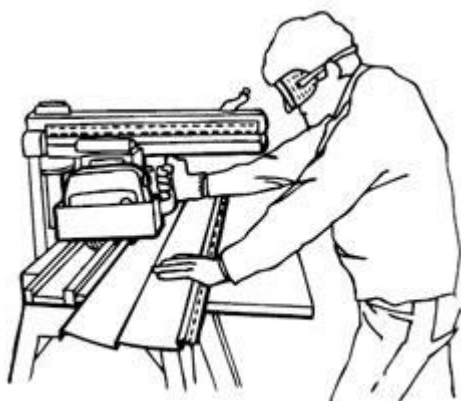
Понадобится молоток, ножовка по металлу с мелким зубом, уровень, мел, рулетка. Желательно работать в защитных очках.



### Электропила

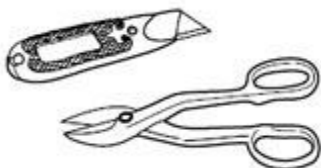
Стационарная или ручная циркулярная электропила ускорит резку сайдинга. Подойдет полотно с тонкими зубьями, его нужно установить на движение в обратном направлении. В особенно холодную погоду двигайте пилу по материалу медленно, чтобы предотвратить отламывание кусочков или растрескивание материала.

Лезвие пилы, установленное для движения в обратном направлении, следует использовать только для резки винила. Не пытайтесь использовать его на других материалах (таких, как дерево, фанера и т.д.).



### Рабочий нож, ножницы по металлу

Винил легко резать, обрабатывать и делать на нем насечки рабочим ножом или инструментом для нанесения насечек. Ножницы по металлу ускорят процесс резки и придания винилу нужных форм и размеров.



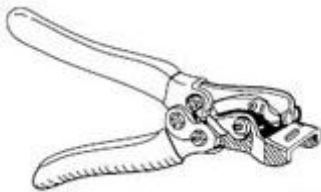
## Пуансон

Используют для того, чтобы пробивать «ушки» по краям сайдинга при монтаже в верхней части стены или под оконными проемами.



## Перфоратор

С его помощью увеличивают гвоздевые отверстия для того, чтобы сайдинг мог естественным образом расширяться и сжиматься.



## Инструмент для демонтажа панелей

С его помощью снимают или заменяют панель сайдинга.



## 1.3. Хранение и транспортировка

- При хранении и при перевозке упаковки с сайдингом должны лежать на ровной, плоской поверхности так, чтобы они имели опору по всей своей длине.
- Упаковки с сайдингом должны храниться в сухом месте, в стопках высотой не более чем в 15 пачек.
- Не храните упаковки с сайдингом в условиях, когда температура внутри упаковки может превысить 60 оС, например, под прямым солнечным светом при температуре выше 30 оС, на черной поверхности в жаркую погоду, под темными тентами или пластиковой пленкой без циркуляции воздуха.

## 1.4. Уход за сайдингом

- Обычно сайдинг моют водой из шланга. Если загрязнение слишком сильное, используйте щетку с длинной ручкой с мягкой щетиной или мягкую тряпку. Не пользуйтесь щетками с жесткой щетиной или абразивными чистящими средствами, чтобы не поцарапать сайдинг.
- Чтобы удалить сажу и грязь, протрите сайдинг раствором из стирального порошка и воды. Для удаления жвачки используйте раствор из 30% уксуса и 70% воды, для удаления следов от фломастера подойдет любое чистящее средство на водной основе.
- Не используйте чистящие средства, содержащие органические растворители, чистый хлор, жидкости для удаления жира, для снятия лака, растворители, средства для полировки мебели. Эти средства могут испортить поверхность сайдинга.

## 1.5. Особенности зимнего монтажа

- Непрофессионалам не рекомендуется установка при температурах ниже минус 5 оС, минус 15 оС считается пределом для профессиональных монтажников.
- Нужно работать очень аккуратно, сайдинг на морозе становится более хрупким, и могут появиться трещины. Для резки сайдинга используют диск с мелким зубом, а не ножницы по металлу.
- Перед монтажом дайте сайдингу отлежаться 2-3 часа при уличной температуре.
- Допуск на сжатие-расширение сайдинга - не 6, а 10-12 мм.

## 1.6. Фурнитура



### 1. Стартовый профиль

Используется для крепления нижнего ряда панелей винилового сайдинга. После окончания монтажа становится невидимым, т.к. закрывается сверху ближайшим рядом панелей.

### 2. J-профиль

Самый распространенный вид профиля, из-за универсальности и низкой стоимости.

Он абсолютно незаменим при монтаже и нужен для окантовки дверных и оконных проемов, вертикальных срезов, на примыкании стены по наклонной линии к крыше на фронте, при подшивке софитов и для крепления софитов.

### 3-4. Внешний и внутренний угол

Прикрывают и удерживают торцы панелей винилового сайдинга на внешних и внутренних углах.

### 5. Завершающая полоса

- Завершает горизонтальные участки стены, фиксирует обрезанный край последней полосы.
- Используется поверх и под окнами, другими открытыми проемами.

### 6. Горизонтальный сайдинг

«ОРТО» выпускает классический двойной сайдинг или «корабельный брус», 10 цветов.

## **7. Околооконная планка**

- Специальный профиль для отделки оконных проемов.
- Частично или полностью (в зависимости от глубины оконного проема) закрывает откосы.
- Более дорогая, но и более красивая замена J-профилю.

## **8. Сливная планка**

Нужна для отвода воды от цоколя или окна.

## **9. Н-профиль**

Нужен для соединения панелей винилового сайдинга по горизонтали, если длина поверхности стены больше длины панелей сайдинга или если используется несколько цветов винилового сайдинга.

Н-профиль закрывает соединение панелей, делая его более надежным и красивым. Внешне получается одна сплошная полоса сверху донизу, которая смотрится единым целым с внешними и внутренними углами, J-профилями, остальной фурнитурой, не выбиваясь из общего стиля здания.

## **10. Софиты**

Софиты применяются для подшивки фронтовых и карнизных свесов, другими словами, это потолочные панели для подшивки крыши. Софиты бывают сплошные и с перфорацией, сплошные софиты - это по сути те же пластиковые панели.

Другое дело - софиты с перфорацией, они позволяют хорошо вентилировать подкровельное пространство, предотвращая накопление влаги и застой жаркого воздуха.

## 2. Расчет требующихся материалов

### 2.1. Расчет сайдинга

- Делим дом в той части, которая будет обшита сайдингом, на простые геометрические фигуры и их сочетания. В 90% достаточно треугольника и прямоугольника.
- Считаем их площади.
- Окна и двери обычно не вычитаются из площади стен, кроме тех случаев, когда они у вас очень большие - например, гаражные или скользящие стеклянные двери.
- Складываем площади всех участков здания и прибавляем еще 10% на подгон и возможные ошибки.

### 2.2. Расчет фурнитуры

Стартовый профиль и завершающая полоса- измерьте длину всего основания дома, и прибавьте 10% на подгон и возможные ошибки.

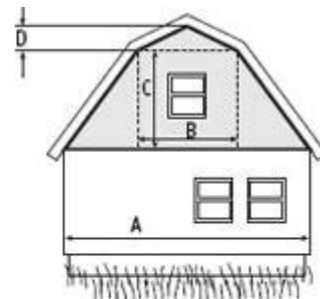
Остальную фурнитуру вам помогут посчитать строители или продавцы, на базе подробного плана дома, т.к. возможны разные варианты монтажа, некоторые комплектующие взаимозаменяемы, от некоторых можно отказаться.



площадь стены=  
высота x ширина



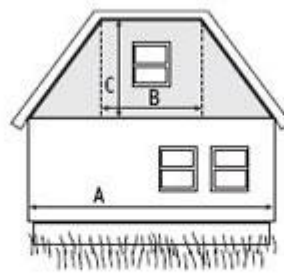
площадь фронтона=  
(высота x ширина)/2



площадь фронтона в доме с  
четырёхскатной крышей=  
 $C \times (A + B)/2 + (B \times D)/2$



площадь чердака=  
(высота x ширина)/2



площадь фронтона  
в форме трапеции=  
 $C \times (A + B)/2$

### 3. Крепеж сайдинга

#### 3.1. Выбор крепежа

Используйте алюминиевые, оцинкованные стальные или другие антикоррозийные гвозди, скобы или шурупы. Крепеж должен входить в раму или обрешетку минимум на 20 мм.

Гвозди

Шляпка гвоздей в диаметре минимум 8 мм, ножка в диаметре 3 мм

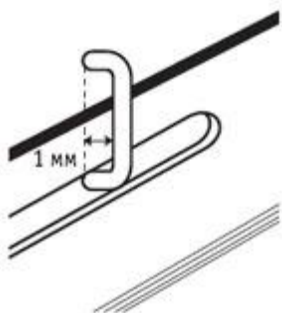


Шурупы

Шурупы должны входить в прорезь строго по центру, между шляпкой шурупа и сайдингом должно быть расстояние минимум в 1 мм. Подойдут оцинкованные саморезы для листового металла, размер №8.

Скобы

Скобы, как и все остальные крепежи, должны входить в раму или обрешетку минимум на 20 мм. Скобы должны быть достаточно широкими, чтобы сайдинг мог свободно двигаться, расстояние от скобы до поверхности панели - 1 мм.

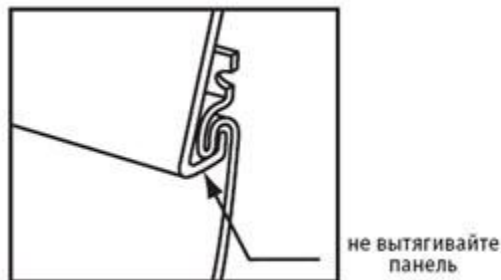


#### 3.2. Процедура крепежа

Помните: панель сайдинга (длина 3,66 м) при изменении температур может расширяться или сжаться на 1 мм или более.

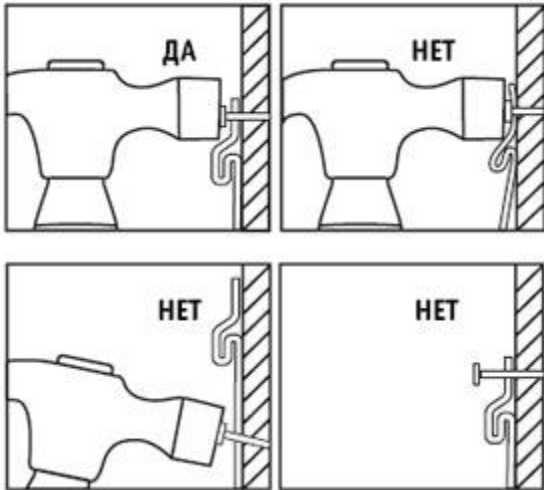
Соблюдайте следующие правила:

- Убедитесь, что панели полностью зафиксированы замками по всей длине нижней части, но не тяните их силой вверх при крепеже.

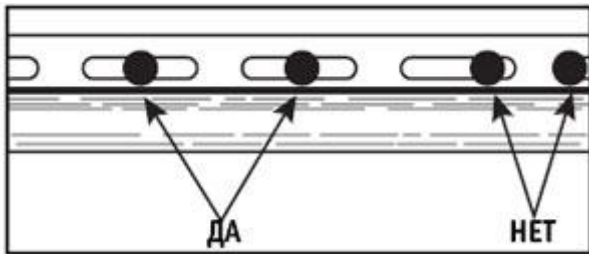




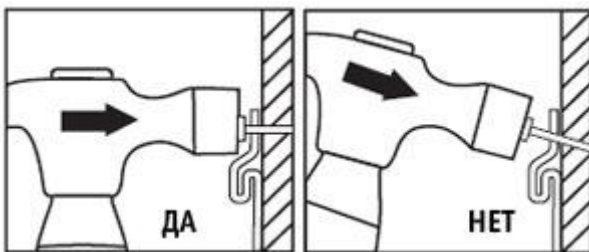
- Не вбивайте гвоздь «до отказа», оставьте зазор в 1 мм (толщина монеты в 10 копеек) между шляпкой гвоздя и панелью. Слишком плотное крепление приведет к деформации сайдинга при изменении температуры, сайдинг может «дать волну»



- При креплении начинайте с центра панели и двигайтесь к краям.
- Всегда вбивайте гвоздь по центру гвоздевого отверстия, чтобы оставалась возможность для расширения и сжатия сайдинга.



- Вбивайте гвозди прямо, чтобы избежать искривления и коробления панелей.



- Начинайте крепить внешние и внутренние углы в верхней части самых верхних отверстий. Все остальные крепежи размещайте по центру отверстий, для горизонтального сайдинга на расстоянии 30-40 см друг от друга, для фурнитуры 20-25 см, для вертикального сайдинга 30 см.



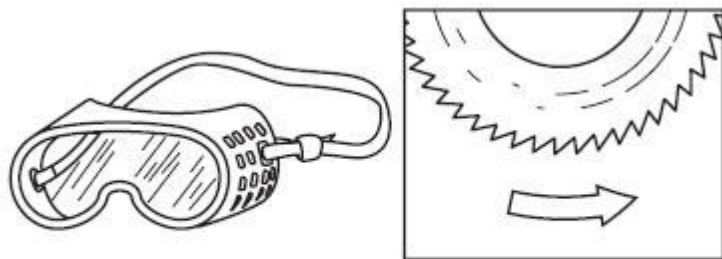
- Смонтированные на стену панели должны свободно двигаться из стороны в сторону.



### 3.3. Резка сайдинга

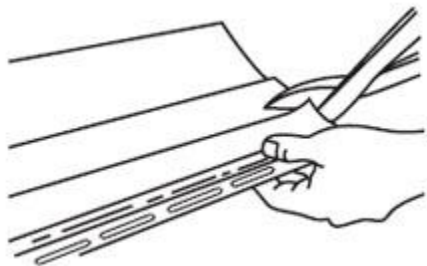
При любых операциях по резке рекомендуем носить защитные очки. Всегда используйте необходимое защитное оборудование и соблюдайте правила безопасности при строительстве.

- При работе с циркулярной пилой установите полотно с тонкими зубьями в обратную сторону, чтобы резка была мягче и чище, особенно в холодную погоду. Режьте медленно. Помните, что резка других материалов (не винила) в обратную сторону небезопасна.

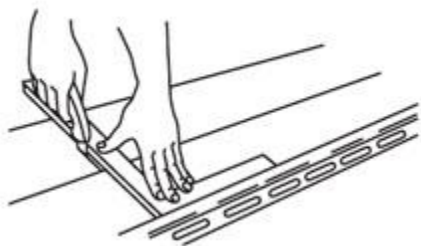


установите диск пилы в обратную сторону

- При работе с ножницами для металла не режьте по всей длине ножниц, используйте лезвия лишь на три четверти, чтобы резка была более аккуратной и чистой. Начинайте отрезать панель с верхней, крепежной части.



- Используя нож, проведите глубокую борозду на панели, затем несколько раз согните и разогните панель, пока она не сломается по намеченной линии. Не нужно прорезать сайдинг насквозь.



## 4. Подготовка стен

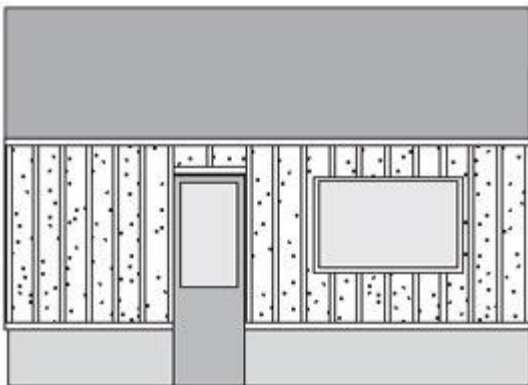
- Тщательная подготовка основы - залог качественной установки сайдинга. Чем ровнее будет поверхность стен и обрешетка, тем лучше будет результат. Поверхность должна быть ровной с разных углов зрения.
- Сайдинг следует прикреплять на обрешетку при любой поверхности стен. Это обеспечит вентилируемый зазор для отвода водяных паров, зимой позволит сэкономить на отоплении, а летом существенно ослабит нагрев дома.
- Чтобы сайдинг служил долго, монтируйте его поверх влагоизоляционного материала. Желательно предусмотреть гидроизоляцию всех отверстий, и еще в тех местах, где сайдинг соприкасается с другими строительными материалами.
- Сайдинг не способен нести механическую нагрузку, он защищает стены и делает здание красивым, но сайдинг нельзя использовать вместо несущего материала внешней стены.

### 4.1. Зачистка стен

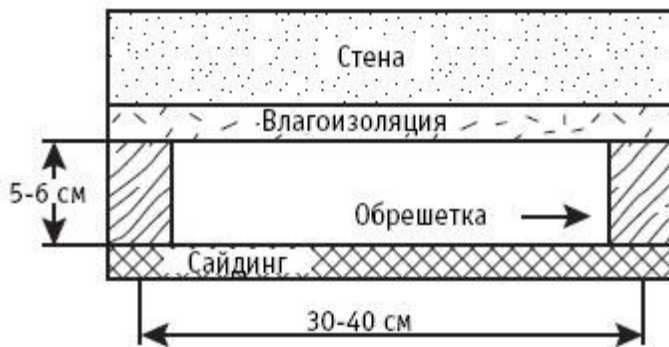
- Удалите все ставни, водосточные трубы, крепления фонарей, решетки и прочие приспособления, смонтированные на поверхности, предназначенной под монтаж сайдинга.
- Демонтируйте старые отделочные материалы или закрепите их так, чтобы это не мешало монтажу сайдинга.

### 4.2. Обрешетка

- Установите обрешетку по всей поверхности постройки. В случае неровности стен обрешетка выравнивается с помощью дополнительных прокладок из дерева, фанеры или через изменение толщины реек.
- Если стена деревянная, обрешетку делают из деревянных реек размером 4х6 см. Если стена кирпичная или бетонная - кроме деревянных реек, можно ставить планки из ПВХ или оцинкованный профиль (самый надежный вариант).
- Тщательно отбирайте деревянные рейки, отбраковывая сырой и кривой материал. Влажность реек не должна превышать 15-18%, они должны быть прямые, по возможности без сучков, и нужно пропитать их антисептической жидкостью.
- При монтаже горизонтального сайдинга устанавливайте обрешетку вертикально на расстоянии 30-40 см друг от друга, и дополнительно вокруг окон, дверей, других проемов и отверстий, на всех углах, по низу и вверху зоны установки сайдинга. Если в будущем вы планируете вешать светильники, иные внешние объекты - желательно установить дополнительную обрешетку в этих местах.



- Общая схема подготовки стен без утепления показана ниже. В некоторых случаях можно обойтись без влагоизоляции. Необходимость в ней, выбор изоляционного материала зависят от материалов, из которых сделаны стены, и климата в вашем регионе.



- Не следует соединять вертикальные рейки между собой горизонтальными, это может привести к нарушению вентиляции под сайдингом.
- В районах сильных ветров устанавливайте обрешетку через 20 см. Рекомендуем вбивать гвозди через резиновые шайбы, чтобы улучшить сопротивляемость ветру.

### 4.3. Утепление

Сайдинг позволяет утеплить дом с наружной стороны стены, без потери внутреннего пространства. В данном случае влагоизоляция обязательна.



Кроме варианта, показанного выше, некоторые изоляционные материалы могут укладываться прямо на утеплитель. В этом случае сохраняйте воздушный зазор 1,5-2 см между изоляцией и сайдингом.

### 4.4. Герметизация

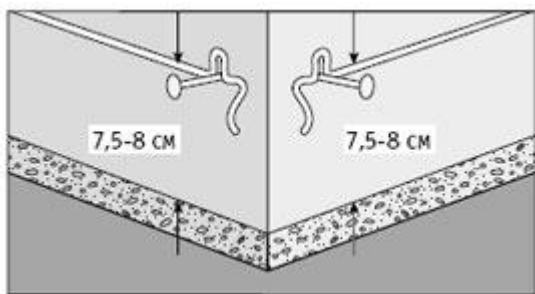
Заделайте герметиком стены везде, где может проникнуть влага: вокруг окон и дверей, в местах прокладки электрических, газовых, водных магистралей.

## 5. Монтаж фурнитуры

Сначала устанавливается целый ряд фурнитуры: стартовый профиль, внутренние и внешние углы, J-профиль и другие, и только потом - панели сайдинга. Монтаж заканчивается установкой завершающей полосы.

### 5.1. Определение начальной точки монтажа

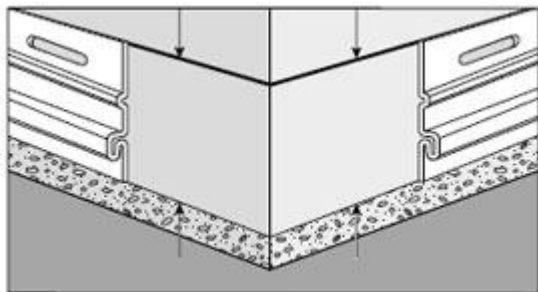
- На одной из стен, с края, определите самый нижний уровень, с которого начнется установка сайдинга.
- Вбейте гвоздь на 7,5-8 см выше этого уровня. Вбейте таким же образом гвоздь на другом углу стены.
- Натяните между гвоздями бечевку. Обязательно выровняйте ее при помощи уровня.



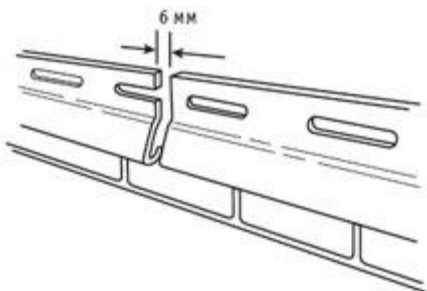
- Отметьте мелом по бечевке ровную, прямую линию между гвоздями. Повторите эту процедуру вокруг всего дома.

### 5.2. Установка стартового профиля

- Установите стартовый профиль верхним краем на меловую линию, и прибейте его. Помните, что не следует забивать гвозди слишком плотно ни в сайдинг, ни в фурнитуру (подробное описание процесса крепежа - в разделе «Крепеж сайдинга»).

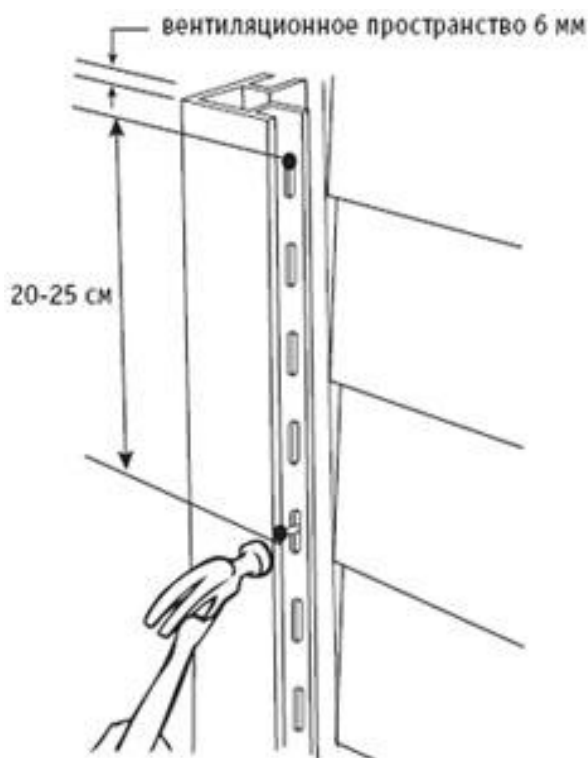


- Если на поверхности стены есть впадины, подложите под стартовый профиль прокладку, чтобы избежать волнового эффекта.
- Расстояние между соседними стартовыми профилями, между стартовым профилем и внешним (внутренним) углами - 6 мм, с учетом возможного расширения сайдинга.

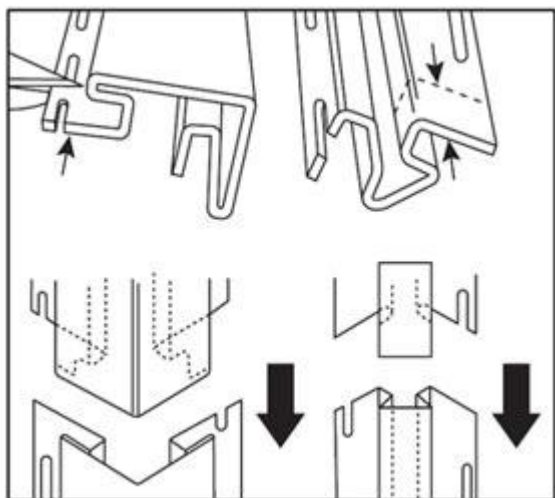


### 5.3. Установка внешнего или внутреннего угла

- Внешний или внутренний угол устанавливается на стыке двух стен, верхний край угла на 6 мм ниже верхнего края стены, нижний край угла на 6 мм ниже нижней кромки стартового профиля.



- Первые гвозди вбиваются в верхнюю часть самого верхнего гвоздевого отверстия по обе стороны. Угол должен висеть на этих гвоздях. Убедитесь, что он установлен ровно.
- Остальные гвозди вбиваются по центру отверстий через 20-25 см.
- Если одного угла по высоте недостаточно, нужно наложить еще один, внахлест. Сначала не- много переделайте угол, который будет верхним в этом соединении - отрежьте 2,5 см по высоте от боковых краев до средней лицевой части. Потом разместите верхний угол поверх нижнего с нахлестом в 2 см. Между двумя углами по краям останется 5 мм пустоты на возможное расширение. Небольшой недостаток в том, что соединение углов, под определенным углом и с очень близкого расстояния, будет немного видно. Но вода все равно будет переливаться через соединение, и вряд ли попадет внутрь.



- Расстояние между боковыми краями угла и панелями сайдинга - 6 мм, с запасом на расширение панели.

## 5.4. Окантовка дверных и оконных проемов

### Окантовка J-профилем

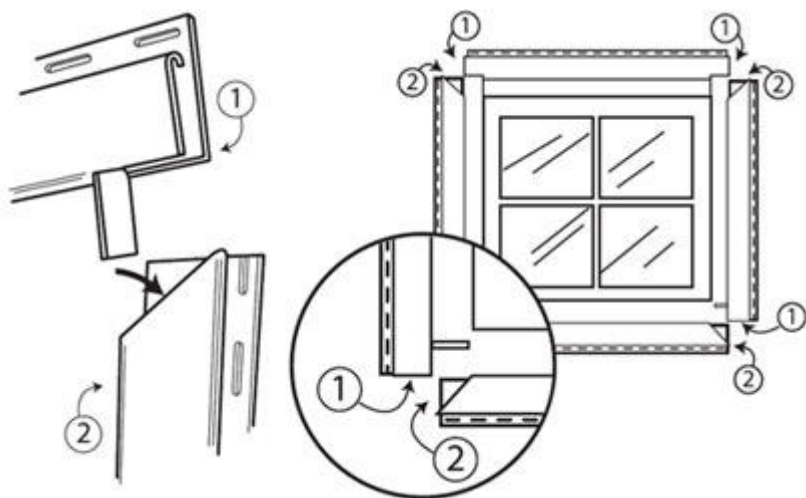
- Отрежьте верхний и нижний профили так, чтобы они были длиннее ширины окна или двери.
- В верхнем профиле вырежьте каналы для стока с обоих концов: сделайте двойной надрез на боковой части профиля и согните получившееся «ушко» вниз, чтобы получился сток. Это называется вертикальный вырез.



- Сделайте вертикальный вырез на нижних краях боковых профилей. Отогните ушко вовнутрь внизу окна, чтобы вода не могла просочиться под карнизом.
- Сделайте угловой вырез на верхних концах боковых профилей.



- После этого соедините боковые профили внахлест с верхним.



- В нижнем профиле сделайте угловой вырез с обоих концов, и заведите его под боковые профили.
- В результате все профили должны аккуратно обрамлять окно.



### **Завершающая полоса**

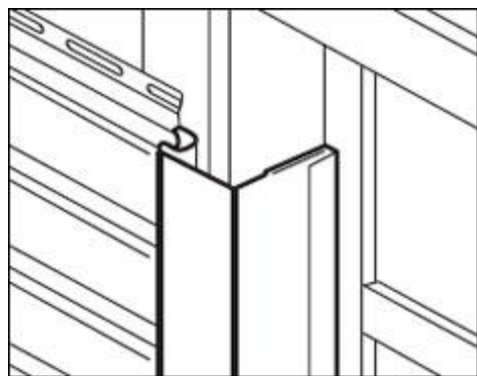
- Может использоваться поверх и под открытыми проемами.
- Установите ее, протянув за любую сторону окна до уровня внешнего края J-профиля.
- Ниже показана установка завершающей полосы под оконным проемом.



- Над оконными и дверными проемами завершающая полоса монтируется в перевернутом положении.

### **Околооконная планка**

- Можно использовать вместо J-профиля при отделке оконных проемов.
- Частично или полностью, в зависимости от глубины оконного проема, закрывает откосы.
- Устанавливается так же, как и J-профиль. Внутренняя часть крепится с помощью завершающей полосы.



### **Сливная планка**

- Установка между фасадом и цоколем: вначале прикрепите сливную планку, затем закройте ее стартовой полосой.
- На длинных стенах понадобится несколько сливных планок. Наложите их друг на друга с нахлестом 1,5 см.
- Установка под окном: вначале прикрепите сливную планку, затем закройте ее J-профилем.

## 6. Монтаж горизонтального сайдинга

### 6.1. Установка первой панели сайдинга

- Вставьте нижний край первой панели в стартовый профиль и прибейте верхний край к обрешетке. Если после закрепления панель можно двигать из стороны в сторону, значит, все было сделано верно.



- Прибивать панель следует с середины, постепенно перемещаясь к краям.
- Оставьте расстояние в 6 мм в местах соединения с фурнитурой, чтобы было место для расширения. Монтируя при отрицательной температуре, оставляйте зазор в 10-12 мм.
- Начинайте монтаж от зон с усиленным движением (двери, ворота и т.п.), чтобы места соединения панелей были удалены от таких участков.

### 6.2. Соединение панелей сайдинга по горизонтали

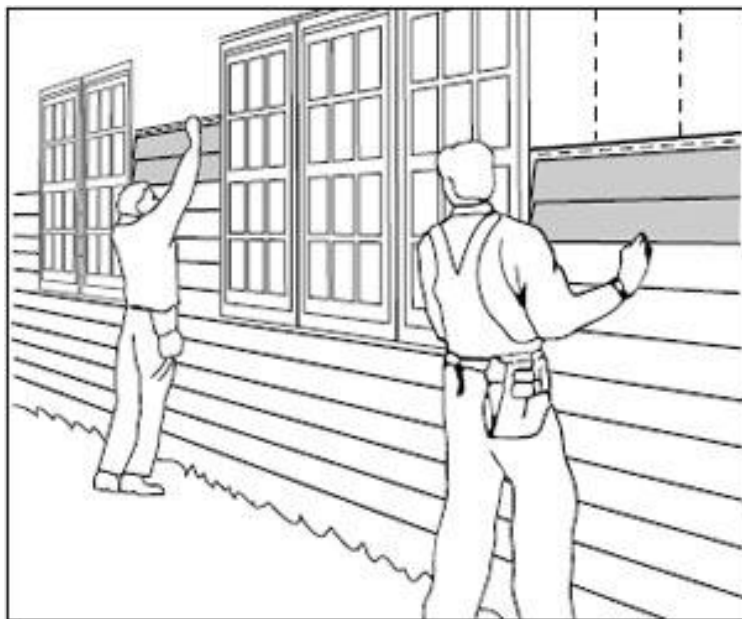
- Если длина поверхности стены больше длины панелей сайдинга, используйте для соединения панелей по горизонтали Н-профиль или монтируйте панели внахлест.



- Н-профиль закрывает соединение панелей, делая его более надежным и красивым. Внешне получается одна сплошная полоса сверху донизу, которая смотрится единым целым с внешними и внутренними углами, J-профилями, остальной фурнитурой, не выбиваясь из общего стиля здания. Зазор между сайдингом и профилем - 6 мм.
- При монтаже внахлест накладывайте панели друг на друга на 3 см. Стыки панелей располагают ступенчато, расстояние по горизонтали между соседними соединениями - не меньше 60 см. Старайтесь не повторять нахлест на одном уровне чаще, чем через три ряда панелей. При нахлесте не вбивайте гвозди ближе 15 см от краев обеих панелей.

### 6.3. Последовательность размещения панелей сайдинга

- После завершения первого ряда устанавливайте второй, третий и т.д. По высоте панели монтируются внахлест: нижний замок вышестоящей панели захлопывается на верхний замок нижней панели. Панели собираются в секции любой длины и высоты.

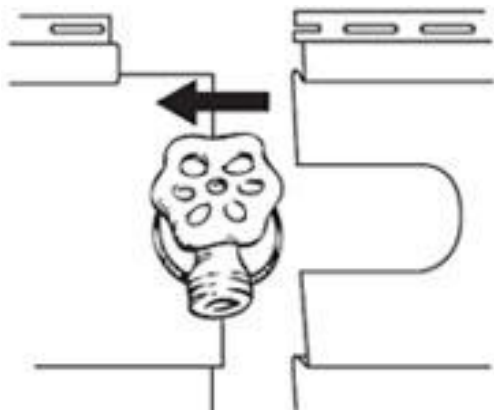


- Последний ряд сайдинга под карнизом монтируется только после установки завершающей полосы.

### 6.4. Установка сайдинга вокруг объектов

Если в стене есть внешние объекты, например, водосточные трубы или краны, нужно подогнать сайдинг под них.

Вырежьте часть панели сайдинга так, чтобы панель по контуру и форме подходила под препятствие. Получившееся отверстие должно быть на 6 мм шире препятствия.

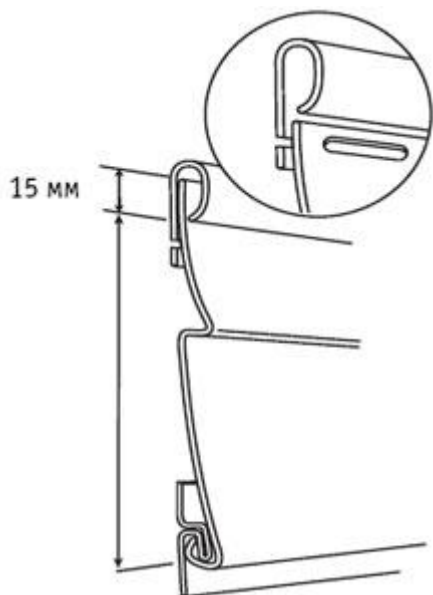


## 6.5. Установка сайдинга вокруг окон и дверей

На этом этапе работы обычно требуется подрезка панелей сайдинга.

### Установка сайдинга под окнами и дверями

- Измерьте расстояние от нижнего края замка завершающей полосы до нижнего края верхнего замка последней полной панели сайдинга.



- Добавьте 15 мм к полученному расстоянию для того, чтобы край панели смог войти в завершающую полосу.
- Отрежьте панель на это расстояние под окнами.
- Используя пуансон, пробейте «ушки» через 20 см по отрезанной части панели. Убедитесь, что ушки направлены на лицевую сторону панели.
- Вставьте верхний край панели в завершающую полосу и закрепите замок на нижнем крае панели.



При установке сайдинга под окнами и дверями, а также по бокам - оставляйте зазор в 6 мм между сайдингом и фурнитурой.

## 6.6. Работы на верхней кромке стены

Монтаж последнего ряда сайдинга начинается после монтажа всех софитов (описание монтажа софитов см. ниже).

Последняя панель сайдинга под карнизом

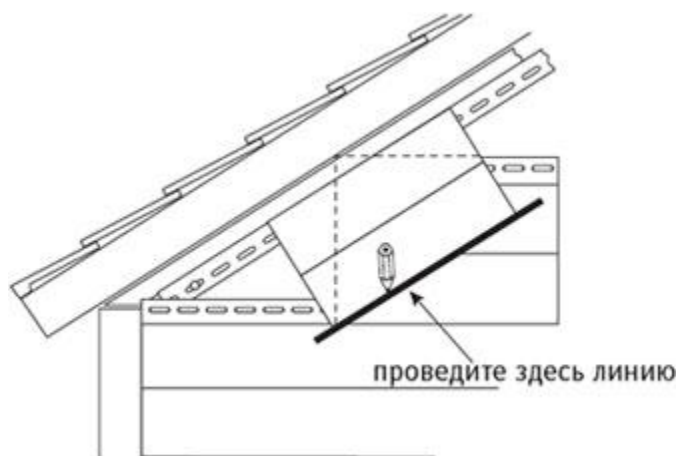
- Прибейте завершающую полосу к стене вплотную к карнизу дома.
- Подготовьте и установите в нее последнюю панель точно так же, как и панели под окнами (см. выше раздел «Установка сайдинга под окнами и дверьми»), за исключением того, что в данном случае используются целые панели.

Установка сайдинга на фронтонах

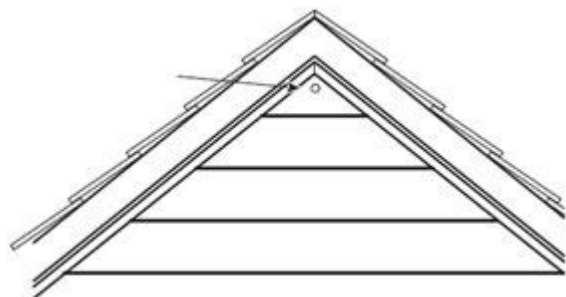
- Установите J-профиль вдоль угла фронтона, закрепляя гвоздями через 20-30 см.
- Чтобы состыковать левый и правый профили на вершине фронтона, наложите профили друг на друга, и обрежьте лицевую часть по диагонали. Оставьте зазор в 6 мм между профилями.
- Если требуется более одного J-профиля на каждой стороне фронтона, накладывайте второй J-профиль с нахлестом 2 см.

Чтобы отрезать сайдинг под нужным углом, нужно измерить угол наклона крыши.

- В соответствии с рисунком ниже приложите короткий кусок сайдинга к крыше, а цельную панель на уровень J-профиля.



- Проведите карандашом линию вдоль перекрытия панелей, и вы получите угол наклона крыши.
- Уберите короткий кусок и отрежьте сайдинг по этой линии.
- Чтобы отрезать сайдинг под правильным углом на другой стороне фронтона, повторите процедуру относительно другой стороны фронтона.
- Скорей всего, потребуется закрепить последнюю панель в верхней части фронтона с помощью гвоздя. Только в этом исключительном случае гвоздь забивается в сайдинг насквозь.

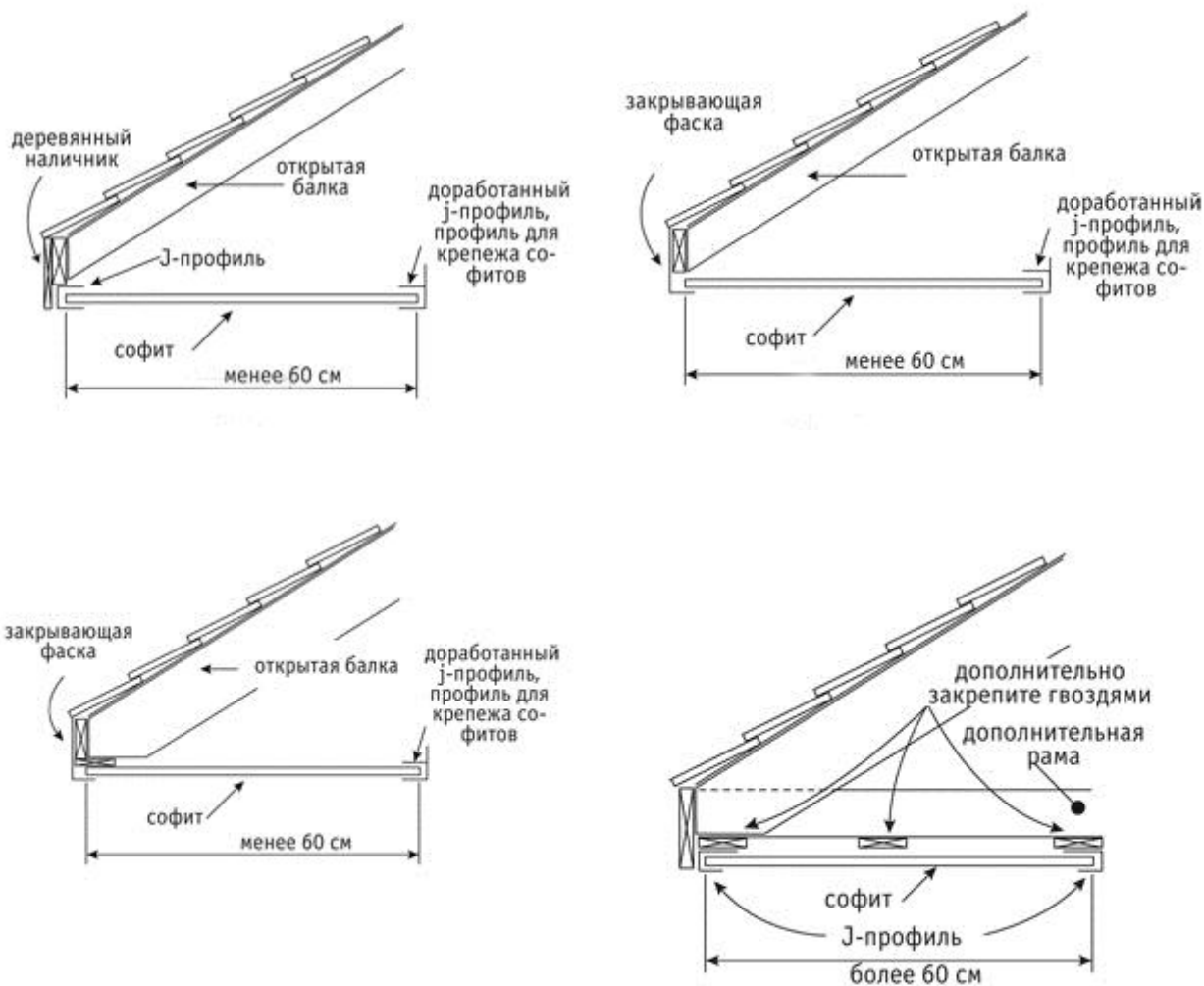


## 7. Монтаж софитов

- Надлежащая вентиляция на чердаке очень важна для любого дома. При выборе софитов (они бывают без перфорации, с частичной или полной перфорацией) учитывайте погодные особенности вашего региона.
- Софиты монтируются до установки последнего ряда сайдинга.

### 7.1. Установка на открытом свесе крыши

- Ваша основная задача при монтаже софитов - установить два профиля строго напротив друг друга, один на стене дома и один на нижней краю фронтона (карниза). Эти профили будут держать панель софита.
- В зависимости от конфигурации свеса крыши, методов строительства и комплектующих возможно несколько вариантов установки софитов.

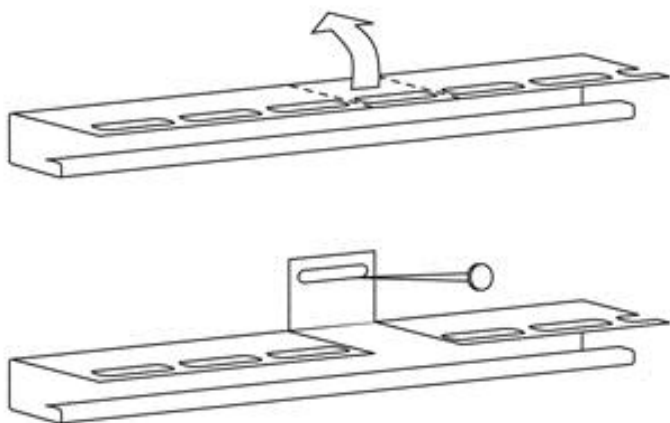


### Монтаж

- С помощью уровня сделайте на стене метки параллельно нижнему краю фронтона.
- Вдоль меток на стену нужно прикрепить: стандартный J-профиль, или немного доработанный J-профиль, или специальный профиль для крепления софитов. Закрепите профиль гвоздями через 30-40 см.
- Первый вариант - стандартный J-профиль. В этом случае вдоль стены должна быть деревянная балка или иная опора, к нижней части которой будет крепиться J-профиль. Если этой опоры нет, придется ее установить.



- Второй вариант - можно доработать J-профиль и крепить его прямо к стене. Для этого сделайте вертикальные надрезы на гвоздевой кромке J-профиля, в местах крепления к стене. Потом отогните получившиеся «языки» и прикрепите гвоздями к стене.



- К краю фронтона прикрепите обычный J-профиль. Закрепите профиль гвоздями через 30-40 см. Важно, чтобы два профиля находились строго напротив.
- Отмерьте расстояние между профилями, вычтите 12 мм на возможное расширение-сжатие (стандартный запас в 6 мм с каждой стороны) и отрежьте софит по этой длине.
- Установите софит в профили.
- Закройте торец софита деревянным наличником.

### Вариант с закрывающей фаской

Отличается от предыдущего монтажа тем, что мы обходимся без J-профиля на крае фронтона, его заменяет закрывающая фаска.

### Особенности монтажа для свеса крыши с шириной более 60 см

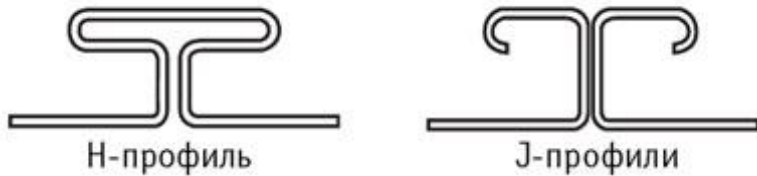
- Рекомендуем установить дополнительную раму, при необходимости - еще и обрешетку.
- Закрепите софиты гвоздями через 30 см в обрешетку.
- Дополнительное крепление обеспечивают J-профили, которые держат софиты с торца.

### Угол поворота

- Есть два варианта стыковки софитов в углах: диагональная и прямая.



- В обоих вариантах для стыковки софитов можно использовать или H-профиль, или два J-профиля, соединенных задними стенками. Для дополнительной опоры монтируйте эти профили на обрешетку.



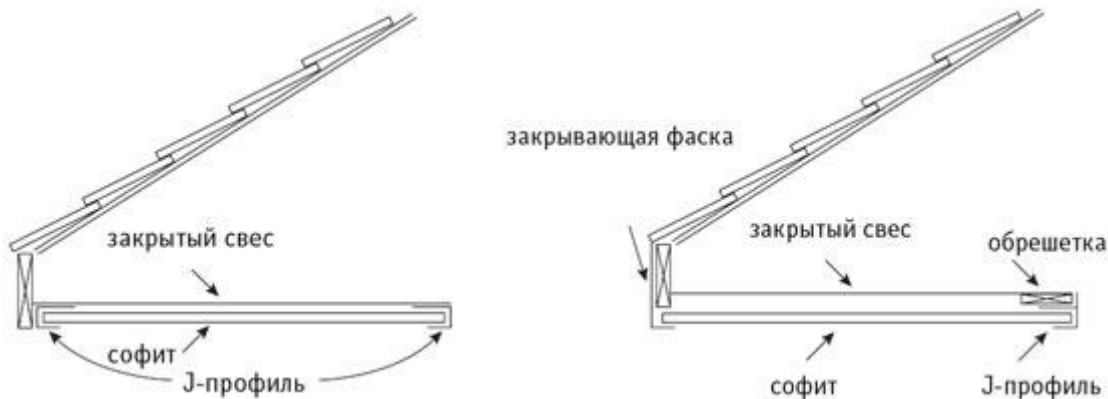
Н-профиль

Ј-профили

- Диагональная стыковка более красивая, но и более сложная. Вначале установите Н-профиль (или два J-профиля) по диагонали угла, затем обрежьте панели софита так, чтобы они подходили под угол и чтобы центральные v-образные желоба выстроились в линию.

## 7.2. Установка на закрытом свесе крыши

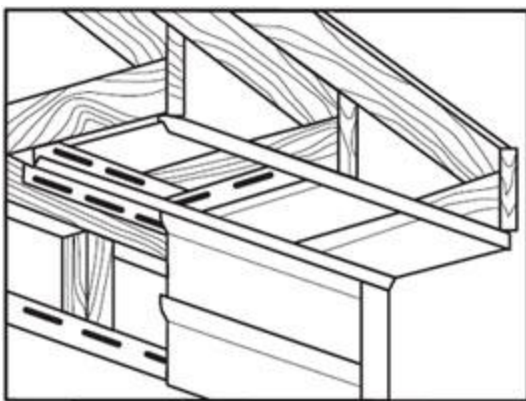
- Для обеспечения нормальной вентиляции используйте только перфорированные софиты.
- Выберите способ установки J-профиля. Если нужно выровнять поверхность (например, когда вы снимаете существующий деревянный софит или молдинг), устанавливайте J-профиль на обрешетку.



- В остальном монтаж практически не отличается от работ на открытом свесе крыши.

## Вариант стыковки с помощью внутреннего угла

При закрытом свесе крыши можно использовать внутренний угол для стыковки верхнего ряда сайдинга с софитами. Этот вариант подходит и для открытого свеса, если установить дополнительные балки, к которым будет крепиться верхняя гвоздевая кромка внутреннего угла.



## 7.3. Потолки крыльца

- Сюда можно поставить и сплошные, и перфорированные софиты, или использовать другие отделочные материалы (например, пластиковые панели).
- Если вы планируете установку светильников, разместите дополнительную обрешетку в местах их предполагаемого крепления.
- Если ширина крыльца больше длины панели, необходима стыковка софитов. Используйте Н-профиль или два J-профиля, закрепленных «спиной к спине».